

Protokoll från sammanträde med Ekerö IK:s föreningsstyrelse nr 9-2008
Tisdag 25 november kl 19.00-21.30 i klubblokalen på Träkvistavallen
Närvarande ledamöter: Marie Schyberg, Per Sandberg, Peter Magnusson, Kalle
Brunnberg & Erik Setzman
Övriga: Rickard Lind

1. Mötets öppnande

Marie Schyberg förklarade mötet öppnat.

2. Fastställande av dagordning

Föreslagen dagordning fastställdes med tillägg av

* "Ekerö Bike Park" under punkt 5 Ekonomi.

* "Hedersmedlemmar" resp "Ledarinformation" under punkten 10 Övriga frågor.

3. Val av mötesordförande och sekreterare

Till mötesordförande valdes Marie Schyberg och till sekreterare Erik Setzman.

4. Föregående protokoll

Protokollet från föregående möte den 20:e oktober godkändes och undertecknades.

5. Ekonomi

Rickard summerade läget enligt följande:

- Likviditeten ser fortsatt bra ut, inga nya avvikelser från budget att rapportera.
- Redovisningen av verifikationer etc från sektionerna släpar fortfarande.
- Jeanette har lagt mycket tid på Sportnik och hanteringen av medlemskap och avgifter.
- Cafés intäkter kan nu följas upp veckovis och per dag. Under hösten har de varit 9-12.000 kr i veckan vilket i stort är enligt budget.

Sektionernas prognoser för 2008 är: Fotbollen: Som tidigare redovisats kommer sannolikt Fotbollen visa ett minus på ca 40 000 kr pga felperiodiserade materialfakturor. Återstår även att utreda vad de ombokningar som gjorts av kansliet beror på. Hockeyn: Tidigare befarat minus på 100 000 kr kan förhoppningsvis minskas till hälften genom pågående insatser. Badminton: Har stärkt kontot med 15 000 kr genom sponsoravtal och försäljning av julblommor.

Medlemsavgifterna: Ev återgång till obligatorisk medlemsavgift även för aktiva ledare (tränare, lagledare och materialare) diskuterades åter. Olika uppfattningar uttrycktes. Det beslutades att sektionerna sammanställer vilka ledare man anser bör vara medlemmar till Rickard som därefter undersöker hur många av dem som inte är medlemmar. Därefter tas frågan om ev omprövning av nuvarande policy inkl ev obligatorium/rabatt etc upp igen.

Ekerö Bike Park har meddelat Marie att de inte har pengar till årets avbetalning (5 000 kr) på sin skuld. Marie skriver brev och begär att de återkommer med förslag på avbetalningsplan.

Budget 2009: Rickard skickar ut fil med budgetark till sektionerna imorgon (26/11). Kansliets kostnader ska fördelas enligt fördelningen av aktiviteter för föregående år.

d v s 2008. Sektionerna får respit med preliminära budgetförslag. De ska vara kansliet (Rickard) tillhanda senast 15 december. Slutjustering av budgetförslagen sker efter 15 januari m h t utfallet av 2008 års aktiviteter.

6. Sponsring, bidrag, marknadsaktiviteter och evenemang

Rickard och Per arbetar vidare med listan över sponsorer och "sponsorpaketet". Per slutför arbetet och distribuerar därefter utkast till Sponsorpolicy

7. Information

Nya huvudsidan för föreningen i Sportnik är nu igång och nås även via www.ekeroik.com. Sektionerna tycker överlag att Sportnik fungerar bra, badminton har vissa svårigheter att få alla sina medlemmar att logga in. En lista på prioriterade önskemål om förbättringar i Sportnik är nu upprättad och administreras av Rickard. Sportniks stabilitet som viktig samarbetspartner diskuterades. Per har synat verksamheten. Bedömningen är att Sportnik har svårt att ta nya utvecklingskostnader för tillfället men att ingen risk för allvarliga konsekvenser för vår verksamhet föreligger.

Kommunens byggnadsnämnd har meddelat att bygglov för vår planerade digitala skylt inte kommer att beviljas annat än som ersättning för befintlig skylt. Rickard gavs i uppdrag att återkomma med förslag på flaggor/banderoller som alternativ för att annonsera aktuella aktiviteter bl.a. på befintlig vägskylt.

8. Föreningsutveckling

Maries summering av seminarierna med sektionerna och SISU om framtida organisation etc (6/9 och 23/11) godkändes. Föreningsstyrelsen (begreppet används fr o m nu istället för huvudstyrelsen) och sektionerna är överens om att fortsätta som flersektionsförening men se över organisationen och stadgarna samt utveckla vår gemensamma värdegrund (bilaga A). Per tar fram ett utkast till vilka krav Föreningsstyrelsen ska ställa på sektionerna. Förslaget remissas därefter till sektionerna. Fortsatt arbete med detta blir fokus under 2009.

Kansliorganisation: Marie meddelade att Bosöstudentens utredningsuppdrag pågår för fullt. Kompletterande intervjuer/frågor om sektionernas behov av stöd etc, sammanställning av svaren och slutrapport återstår. Därefter överlämnas resultatet till Rickard och kansliet för åtgärd.

Nästa möte med Skå IK genomförs 15/12 med samarbetet inom fotbollen och frågan om flick- och damfotbollens framtid i fokus. Inget nytt från Mälarö SOK.

Stadsarkitektkontoret har bekräftat mottagandet av vårt yttrande, sammanställt av Erik och inlämnat den 16/11, över planprogram för badhus vid Ekendal (bilaga B). Peter Carpelan är intresserad av att träffa oss och Skå IK för att diskutera framtiden. Rickard återkommer med förslag på tider för möte med Peter i början av 2009 och för internt förberedande möte. Per lyssnar med Dag L. om möjligheterna att få hjälp med diverse underlag.

Idrottspolitiska programmet: Erik, Per och Rickard deltog i kulturkontorets seminarium "Idrott i Ekerö" 20 november. Kulturkontoret kommer att sända minnesanteckningar från mötet inklusive förslag på process och tidplan. Kulturkontoret har uppdrag från

från Kulturnämnden att ta fram ett förslag under 2009. Deltagande föreningar betonade att behovet är stort och att det inte får ta för lång tid eller rinna ut i sanden igen, "sikta på första halvåret" !

9. Rapporter från sektionerna

Fotbollen: Sektionen har många aktiva och A-laget egentligen förutsättningar att komma vidare en division högre upp i seriesystemet. Mycket arbete med att få snurr på 2002-gruppens alla aktiva (8 träningsgrupper). Skå:s P96-grupp splittras tyvärr sannolikt hälften blir kvar i Skå trots försök från EIK att detta inte skulle hända. Stor risk att fotbollens egna samarbete, utöver vad samarbetsavtalet på föreningsnivå stadgar, med Skå IK spricker.

Ishockeyn: Det fungerar i stort bra nu, trupperna även på junior och seniorsidan har nu tagit form. Konstaterades att A-laget behövs och bör spela på den nivå spelarna är beredda att satsa på. Sportsligt bra resultat från flera av lagen. Viktiga erfarenheter har vunnits inför kommande övergångar mellan säsongerna. Kombinerat styrelse- och managermöte igår. Bl a planeras hockeyfrukost 10/12 och i januari riktat till ledare och sponsorer/potentiella sponsorer m fl.

Badminton: Klubbmästerskapet genomfört på bra sätt i helgen. Bra informativ och fyllig artikel om verksamheten publicerad i Mälaröarnas Nyheter. Sektionens försäljning av julblommor (Tulpankungen) föll väl ut och kommer att upprepas kommande år. Tyvärr lågt intresse för "motionärstimmarna" på söndagar. Sektionen är intresserad av tider i mellandagarna, kansliet bistår.

10. Övriga frågor

Klubbdirektören har ordet: Rickard informerade om Sponsorhusettävlingen i Sportnik.

Hedersmedlemmar: Per sammanfattade resultatet av sina efterforskningar. Det väckte en hel del frågor. Per tar fram förslag till policy/rutiner för hantering av hedersmedlemmar och hedersmedlemsskap.

Carla har tagit fram ett förslag på "infopaket till nya ledare". Marie mailar ut det till Föreningsstyrelsen.

Projektgrupp "Invigning Träkvistavallen": Marie meddelar Anders Huldt från fotbollen som visat intresse att han är välkommen med förslag på upplägg.

11. Kommande möten

Föreningsstyrelsens två närmaste möten hålls i klubblokalen på Träkvistavallen kl 19.00

- tisdagen den 16 december och
- måndagen den 2 februari

12. Organisation / personalfrågor

Rickard meddelade att personalen istället för juldag planerar gemensam middag i början av 2009.

13. Anläggningar

Arbetet med omförhandling av det uppsagda driftavtalet med kommunen för Ekerövallen/Träkvistavallen fortsätter, ännu ingen prognos om utfallet.

Kansliets förslag till villkor för skolornas nyttjande av anläggningarna vid Träkvistavallen/Ekerövallen (bilaga C) godkändes med beaktande av Eriks synpunkter.

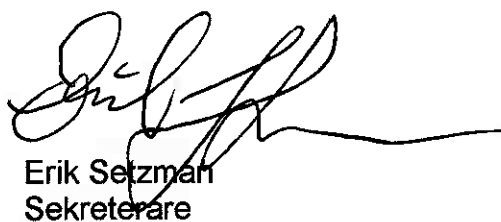
Diskussioner förs med vaktmästarna om hur användning av konstgräset även vintertid, trots snö, skulle kunna möjliggöras.

14. Mötets avslutande

Marie Schyberg förklarade mötet avslutat.



Marie Schyberg
Ordförande



Erik Setzman
Sekreterare



Projekt föreningsutveckling Ekerö IK tillsammans med SISU hösten 2008

Under två konferensdagar, 6/9 samt 23/11 har samtliga styrelsemedlemmar inom Ekerö IKs huvudstyrelse samt sektionsstyrelser inbjudits till workshop dagar för att diskutera framtida organisation för Ekerö IK.

I bilaga 1 och bilaga 2 till detta dokument syns inbjudningarna. I bilaga 3 kan läsas den analys och sammanställning av en organisationsförändring som gjorts till workshop dagen den 23 november. Som input till diskussionerna bidrog också SISU med kunskap och erfarenhet, bilaga 4, 5 och 6.

Efter att vi tillsammans med SISUs workshop ledare Ulf Klasson samt Kim Rehnfeldt arbetat igenom materialet beslöt arbetsmötet att den bästa organisationsformen för föreningen för att kunna hantera framtida utmaningar är den nuvarande formen dvs en flersektionsförening med en föreningsstyrelse. I arbetet framkom att det är viktigt för tydligheten att vårt nuvarande namn på styrelsen dvs huvudstyrelsen byts ut mot ordet föreningsstyrelse.

För att denna organisationsform ska fungera smidigare än i nuläget rekommenderar arbetsmötet att föreningens värdegrund måste definieras och kommuniceras. Att roller/ansvar måste förtydligas samt att kansliets ansvar och arbetsuppgifter måste i större utsträckning än idag möta sektionernas behov.

Arbetsmötets förslag till Ekerö IKs Föreningsstyrelse (fd huvudstyrelsen)

- Bibehålla nuvarande organisationsform dvs flersektionsföreningen med en föreningsstyrelse samt sektionsstyrelser.
- Utarbeta, förankra och kommunicera föreningens värdegrund, vision och mål.
- Utarbeta, förankra och implementera delegationsordning
- Omarbeta, förankra och besluta om reviderade stadgar
- Utarbeta, förankra och kommunicera vilka rutiner, policys som är obligatoriska för en sektion inom Ekerö IK.

Alla Ekerö IKs sektionsstyrelser samt ledamöter från huvudstyrelsen har närvarat i workshopsarbetet.

Ekerö 24 november 2008

Arbetsmötet genom Marie Schyberg Ordf Ekerö IK



Välkomna till en dag då vi tillsammans med SISU ska sätta Ekerö IKs föreningsutveckling i fokus!

Agendan för dagen är;

1. Att vi ska lära mer om vad det innebär att sitta i en styrelse för en idrottsförening samt
2. Vi ska diskutera argumenten för och emot den nuvarande organisationsformen samt även diskutera argument för och emot andra organisationsformer.

Från SISU deltar workshop ledare Ulf Klasson

Ulf arbetar med SISU som föreningsutvecklare samt juridiskt föreningskunnig. Han har arbetat under flera år med att hjälpa föreningar att se över sin organisation och att vidta konkreta åtgärder för att vidareutvecklas.

Huvudstyrelsen har via mig, Marie Schyberg, tagit kontakt med SISU då vi i vårt styrelsearbete känner att vi vill lära mer om styrelsearbete men också diskutera vårt sätt att arbeta. Vi har idag en huvudstyrelse som det är oerhört svårt att få ledamöter till. Är detta då modellen för framtiden eller ska vi tänka nytt eller tänka om? Det som diskuterats är alliansförening där varje sektion är sin egen juridiska person men sektionerna arbetar under samma föreningsnamn.

Vilka krav och förväntningar kan en huvudstyrelse ha på sektionerna i den nuvarande organisationsformen jämfört med t.ex en alliansförening? Vilka juridiska ansvarsfrågor blir aktuella i den nuvarande organisationsformen jämfört med den i alliansföreningen? Om vi behåller den nuvarande formen hur bör vi då förändra vårt arbetssätt? Om vi förändrar organisationsform vilka förändringar ser vi då framför oss?

Då dagen är slut hoppas jag att vi har så pass mycket kunskap tillsammans att vi kan fatta ett gemensamt beslut om vad vi anser vara bäst för Ekerö IK samt också att vi har några konkreta aktiviteter som vi tillsammans ska ta tag i.

Vi träffas kl.9.45 i Bagarstugan på Skytteholm och vi siktar på att vara klara senast kl.16.30.

Skytteholm sponsrar med lokal och lunchen bjuder ICA Supermarket Tappström på!

Väl mött den 6 september!

Ekerö IKs huvudstyrelse gm ordf Marie Schyberg



Välkomna till fortsättningen av projektet föreningsutveckling tillsammans med SISU

Agendan för dagen är;

1. Vi ägnar förmiddagen åt att fördjupa tankar, funderingar, åsikter kring frågeställningen en flersektionsförening eller en alliansförening
2. Vi ägnar eftermiddagen åt att arbeta med Ekerö IKs värdegrund

Från SISU deltar Ulf Klasson på förmiddagen. När vi arbetar med värdegrundsarbete så kommer SISU att delta med en annan workshopledare.

Bakgrunden till projektet är detsamma som tidigare dvs att huvudstyrelsen har via mig, Marie Schyberg, tagit kontakt med SISU då vi i vårt styrelsearbete känner att vi vill lära mer om styrelsearbete men också diskutera vårt sätt att arbeta. Vi har idag en huvudstyrelse som det är oerhört svårt att få ledamöter till. Är detta då modellen för framtiden eller ska vi tänka nytt eller tänka om? Det som diskuterats är alliansförening där varje sektion är sin egen juridiska person men sektionerna arbetar under samma föreningsnamn.

Vilka krav och förväntningar kan en huvudstyrelse ha på sektionerna i den nuvarande organisationsformen jämfört med t.ex en alliansförening? Vilka juridiska ansvarsfrågor blir aktuella i den nuvarande organisationsformen jämfört med den i alliansföreningen? Om vi behåller den nuvarande formen hur bör vi då förändra vårt arbetssätt? Om vi förändrar organisationsform vilka förändringar ser vi då framför oss?

Dessa frågeställningar hann vi inte med vid förra tillfället och det måste vi göra nu. Ni kommer inför mötet att få ut en utvärdering som vi själva satt samman för att lättare kunna sätta er in i frågan.

Den andra delen av dagen blev mycket tydlig vid förra tillfället. Vi kom då överens om att vi måste arbeta med vår värdegrund både för att bli tydliga för oss som är aktiva i föreningen men också för att locka till oss nya medlemmar. Därför ägnas andra delen av dagen till denna fråga.

Vi träffas kl.9.30 och vi ska vara klara senast kl.17. Lokal är inte klart i skrivande stund så jag ber att få återkomma. OSA vilka som kommer att delta till marie.schyberg@affarskraft.se senast 14 november.

Väl mött den 23 november!

Ekerö IKs huvudstyrelse gm ordf Marie Schyberg

2008-09-18

Ett första Utkast

Ekerö IK Alliansförening eller Flersektionsförening

Bakgrund och nuläge

Detta dokument är ett försök, att utan förutfattade meningar, försöka sammanställa underlag för Ekerö IK att besluta om hur vi bäst organiserar oss för framtiden. Bakgrundsinformation har hämtats från andra föreningars erfarenheter, RF:s Faktahäfte nr 4 "Hålla samman eller dela upp föreningen", Sisu etc, men givetvis finns även en del personliga reflektioner samt intryck från HS konferensen 6/9 med i nedanstående. Att driva en bra verksamhet i så stor omfattning som Ekerö IK gör, kräver en effektiv organisation för att ständigt kunna utvecklas men samtidigt hålla fast vid och vara tydlig med sina värderingar. Att få alla ideella krafter att arbeta åt samma håll är en stor utmaning som när den lyckas får enorm effekt.

I slutänden är det naturligtvis människorna i organisationen som är avgörande om man ska lyckas eller ej, men en svag organisationsstruktur försvårar och en bra underlättar. Har man fel människor i ledande befattningar spelar det ingen roll vilken struktur man har, det går åt skogen i alla fall. Men nu har vi ju rätt folk, så nu gäller det bara att hitta rätt organisationsform.

Många föreningar har av olika skäl valt att ombilda sig till s.k. Alliansförening och andra att kvarstå som s.k. Flersektionsförening (Ekerö IK i nuläget). De vanligaste skälen att bilda Alliansförening och göra sektionerna till egna juridiska personer är:

- En eller flera sektioner anser sig förfördelade avseende fördelning av ekonomiska medel och känner att de "tyngs ner" av andra sektioners svaga ekonomi eller orättvis fördelning av gemensamma kostnader eller intäkter.
- Risk att en hel förening går i konkurs för att en sektion hamnar på obestånd.
- I en förening med otydlig delegationsordning råder oklarheter rörande ansvarsfördelning. Detta kombinerat med bristande rutiner kan leda till svårigheter för Huvudstyrelsen att ha kontroll över verksamheten. (RF anser att benämningen Föreningsstyrelsen är bättre än Huvudstyrelse)
- En Flersektionsförening kan uppfattas och vara byråkratisk och trög
- Svårigheter att rekrytera ledamöter men framför allt ordförande till Föreningsstyrelsen bl.a. beroende på ovanstående

Men man måste också inse att bildandet av Alliansförening kan innebära en hel del nackdelar. Nedan beskrivs ett antal faktorer som påverkar valet.

Beskrivning av alternativen

Vissa påstår att det finns en entydig definition vilket ansvar en Alliansförening har och hur den arbetar. I praktiken beror detta helt på vilket ansvar och vilken verksamhet medlemsföreningarna önskar lägga i "paraplyorganisationen" Alliansföreningen. Det går dock en tydlig skiljelinje: i Alliansföreningen är de olika idrotterna egna föreningar och egna juridiska personer. Föreningarna är de enda medlemmarna i Alliansföreningen. Hur mycket ansvar man därutöver väljer att lägga i Alliansförening varierar.

När man utvärderar alternativen Flersektionsförening Alliansförening måste man därför först fastställa om och i så fall på vilka områden man vill samarbeta, samt i vilka former detta.

De avgörande frågorna och argumenten

Värdegrund

Har idrotterna inte någorlunda överensstämmande mål/värdegrund/övergripande syn på ungdomsidrott bör man nog bilda helt separata föreningar d.v.s. inte ens Alliansförening.

Beslutsordning/ansvar

I en Flersektionsorganisation är det Huvudstyrelsen (HS) som är den enda juridiska personen, det betyder att det vilar ett stort ansvar på dess ordförande och ledamöter. Det krävs dessutom en väl fungerande delegationsordning och uppföljning för att flersektionsmodellen ska fungera korrekt. Organisationsformen kan uppfattas som byråkratisk där ansvar och befogenheter riskerar att vara separerade.

EIK har använt sig av modellen att sektionsordförandena och ytterligare några ledamöter samt ordförande ingår i HS. Detta ställer ytterligare krav på de oftast redan hårt arbetsbelastade sektionsordförandena.

Det har även genom åren varit oerhört svårt att rekrytera en ordförande till HS även om jobbet har underlättats mycket efter att en Klubbdirektör anställts på heltid.

Ekonomi

Idag har sektionerna sina egna resultaträkningar och årligen ackumuleras sektionernas resultat i en egen "skuggbalansräkning". I en situation när någon sektion gör en förlust så att hela föreningens ekonomi är i fara, drabbas även de övriga sektionerna. Detta har dock mig veterligen inte hänt i klubbens snart 90-åriga historia och risken för detta bör därför inte överskattas, speciellt inte eftersom ekonomirutinerna stramats upp åtskilligt de senaste åren. Ekonomiansvaret vilar ytterst på Huvudstyrelsen som dock ibland har svårt att ha insyn i sektionernas ekonomi.

Sektionernas likviditet över året ser väldigt olika ut och med gemensam likviditetshantering i en flersektionsförening underlättas detta.

Kansli

Vid bildande av Alliansförening etablerar Alliansföreningens samtliga föreningar sitt eget kansli och administrativa funktioner samt rutiner. Fördelarna är att sektionen själv råder över prioriteringarna etc. Det finns dock stora nackdelar med detta t.ex. risken att det blir väldigt sårbart vid sjukdom, ledighet eller när personal slutar. Sektioner som anställer

personal får arbetsgivaransvar och måste ha kunskap om samt driva arbetsgivarfrågor etc. Dessutom kan man gå miste om andra samordningsfördelar som t.ex. införande av administrativa system, gemensamma möteslokaler etc. Om man väljer organisationsformen Alliansförening kan man givetvis ändå dela på kanslipersonal men då uppstår problemet vem som ska vara arbetsgivare och man kan hamna tillbaka i situationen med att ha personalansvaret på övergripande nivå. Oavsett vad man väljer måste ett tydligt beställarförfarande etableras. Detta gäller givetvis även om man kvarstår som flersektionsförening.

Kommunkontakter

Vid kontakter med Kommunen i frågor om anläggningsplaner simhall/sporthall, ersättningar, halltider, Idrottspolitiskt program etc är det givetvis så att ett samlat Ekerö IK får ett helt annat genomslag än fem separata föreningar. Man kan givetvis även tänka sig att lägga denna typ av frågor i Alliansföreningen. Men själva tanken med Alliansföreningen är ju att bli mer självständiga och det kommer att bli svårt för en Alliansförening att hela tiden stämma av vilket mandat man faktiskt har.

Vision Träffpunkt Träkvistavallen

Att realisera visionen Träffpunkt Träkvistavallen, en samlingspunkt för ungdomarna i Kommunen, underlättas om det finns ett samlat Ekerö IK som driver frågan tillsammans med andra föreningar och kommunen.

Samarbete mellan olika idrotter

Samarbetet mellan idrotterna underlättas om man finns inom samma organisation/Flersektionsförening. Man kan lära av varandra och t.ex. underlätta vid konflikter som uppstår vid aktivitas deltagande i flera idrotter.

Driften av Träkvistavallen och Ekerövallen och framtida Sporthall

Idag driver Ekerö IK, mot viss ersättning, Träkvistavallen och Ekerövallen på uppdrag av kommunen. Anledningen till detta från föreningens sida är övertygelsen att man på detta sätt bättre och billigare kan sköta och utnyttja anläggningen. Anläggningsdrift inrymmer inte naturligt i en Alliansförening utan får sannolikt i så fall läggas i en separat driftorganisation. Att inte ansvara för driften ger sämre påverkansmöjlighet och sämre/inga möjligheter att realisera Träffpunkt Träkvistavallen.

Sponsorer

Sannolikt är det så att det har större effekt om EIK gemensamt närmar sig större sponsorer (Klubbsponsorer) än att idrotterna gör det var för sig.

Omläggningsarbetet

Om man väljer att övergå till Alliansförening måste man beakta att det innebär en hel del omläggningsarbete och andra aktiviteter får stå tillbaka en tid. De nya föreningarna ska ha egna medlemsregister, årsmöten, revisorer etc. Tillgångarna i Ekerö IK ska delas upp. Andra aktiviteter: information till medlemmar, avtal med sponsorer och samarbetspartners, kanslipersonal ska omorganiseras etc. Det krävs att ett antal kvalificerade personer med goda kunskaper om juridik, ekonomi, information etc gör en insats för att driva processen.

Om man väljer att kvarstå som flersekt

Ett tydligare beställarförfarande gentemot kansliet måste etableras

Delegationsordningen måste tydligare regleras.

Ett klart ställningstagande från sektionerna att någon från deras styrelser (helst sektionsordförande) ställer upp till val till HS.

Det blir ett krav att alla sektioner följer beslutade administrativa- och ekonomirutiner.

Utvärdering

Beroende på hur man värderar dessa faktorer blir slutsatsen olika.

Har dock sektionerna inte en liknande värdegrund i frågor som elit/bredd etc ska man sannolikt bilda egna föreningar.

Nedan följer ett försök till en kraftigt förenklad sammanställning över vad det är primärt som skiljer alternativen och vad man ska ta ställning till:

Tror man att det effektivaste sättet att arbeta är i självständiga, oberoende, fullt beslutsmässiga enheter är Alliansförening att föredra. Detsamma gäller om man tror att det är ogörligt att rekrytera och få en kompetent och väl fungerande HS eller om man anser att det med ett Flersektionsupplägg finns stor risk att en sektion hamnar i ekonomiskt obestånd utan egen förskyllan.

Om man tror att det är viktigt att vara stora för att kunna påverka Kommunen i frågor som Idrottspolitiskt program, Vision Träffpunkt Träkvistavallen, anläggningar, bidrag etc och tror man att sektionerna kan ha nytta av varandra och att det finns stordriftsfördelar t.ex. med gemensamt kansli bör alternativet Flersektionsförening kvarstå.

Om föreningen väljer att fortsätta med att handha drift av Träkvistavallen inkl en ev. kommande sporthall underlättar det sannolikt om man förblir en flersektionsförening.

Med andra ord inget på något sätt självklart val!

Det fortsatta arbetet och förslag till beslutsgång

Detta underlag föreslås distribueras ut till sektionernas styrelser för kännedom och diskussion. Därefter kallas till konferens med HS och sektionsstyrelserna för diskussion. Förhoppningsvis utmynnar konferensen i en rekommendation som föredras på Årsmötet 2009. En mängd åtgärder måste vidtagas oavsett om man väljer att bilda en Alliansförening eller man väljer att kvarstå som Flersektionsförening. Det är därför lämpligt att på årsmötet även presentera en handlingsplan bl.a. för att förtydliga vad man vill uppnå. Beslut om övergång till Alliansförening måste givetvis tas i demokratisk ordning och kräver 2/3 majoritet på Årsmöte.

Ex Alliansföreningar

Hammarby IF

AIK

Djurgårdens IF

Hässelby SK

Spårvägen

Bele Barkaby

SPIF (Stockholms Polisens IF)

Nedtecknat av

Per Sandberg

Ledamot i Ekerö IK:s Huvudstyrelse och

Ordförande i Ekerö IK Fotboll

SISU

Idrottsutbildarna





Jag heter Ulf Klasson och nås enklast på mobilen 0705 - 42 56 81 eller e-post ingef.ulf.klasson@swipnet.se

Föreningsutveckling



De som får saker att hända



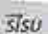
De som ser att saker händer



De som undrar vad som händer



De som undrar om det hänt något



En förening – vad är det?

- "mötas, finna varandra, tillsammans med" dvs, en social sammanslutning
- en formell organisationsform
- en grund för demokratiska beslut
- en del av den svenska idrottsrörelsen





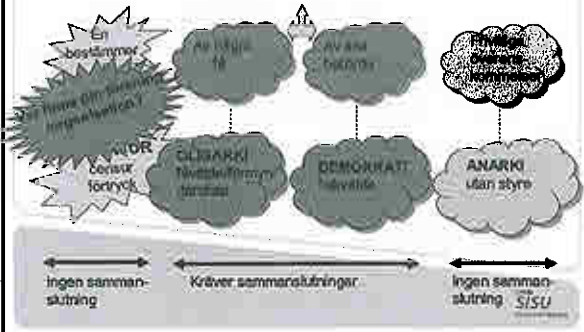

Putnam: Om den fungerande demokratin

Putnam, Robert; sag vid seminarium i Örebro den 11 maj 2001.



Hur kan en fråga som berör många lösas ?

Genom en process som omfattar kollektiva beslut



Delaktighet - medlemsdemokrati

"De största besluten fattas numera inte på årsmöten, men hur skall alla medlemmar bli delaktiga och kunna påverka?"

(min egen teori)

Tankepaus ...

1. Vilka tankar får du när det gäller demokratin inom er förening?
2. Hur löser ni delaktigheten mellan medlemsmöten?
3. Kan vi tänka nytt här?



Hur är det hos er?

Är alla ledare medlemmar?

Är alla föräldrar medlemmar genom sina barn/ungdomar?



Nej, gör inte som Uffe säger!
Ta istället på de stora



och lyssna av, samt för goda idéer vidare

Olika samverkansformer



Hur är vår förening allmännyttig?

- har allmännyttiga ändamål i sina stadgar (idrottens normalstadgars förslag täcker väl detta).
- bedriver verksamheten i enlighet med ändamålet
- är öppen för alla
- använder sin intäkter i den allmännyttiga verksamheten
- inte stödjer medlemmarnas eller andra intressenters ekonomiska intressen

SISU

Det räcker med stadgar och post-/bankgiro för att vara/bilda (idrotts)förening.

Nej är svaret därför att;



SISU

Ideell förening

Leg om ideella föreningar saknas, därför får svaret också i praxis (dvs rättsliga avgöranden, HD, äldre datum).



Enligt praxis krävs:

- att man antar stadgar
- att man utser en styrelse
- att man har namn som skiljer sig från andra

Varken post- eller bankgiro behövs. Inte ens org.nr.

SISU

Juridisk Person!!

Ideell förening
Juridisk Person



Fysisk person

RÄTTSKAPABEL dvs

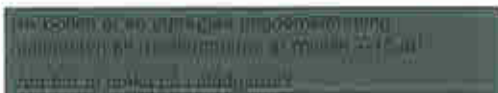
- kan äga saker
- kan vara part i avtal
- kan vara part inför domstol
- kan vara medlem i annan ideell fören
- kan försättas i konkurs

SISU

Rösträtt samt yttrande och förslagsrätt på årsmötet

Så här står det i RF:s normalstadgar 17 §:

"Medlem som betalt förfallna medlemsavgifter och under mötesåret fyller lägst år har rösträtt på möte."



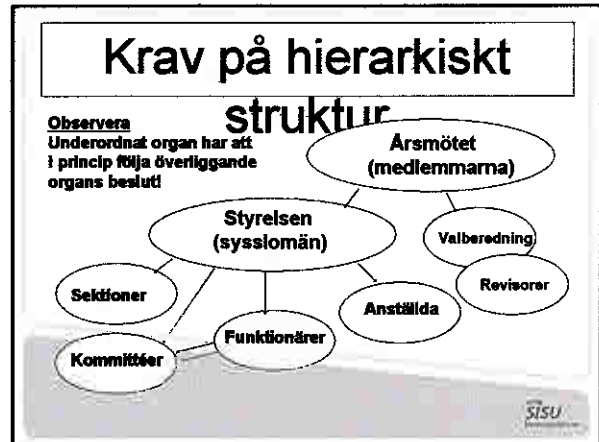
SISU

En liten extrafråga

- Enbart den som är myndig kan vara valbar till styrelsen i vår förening.



SISU



Ansvar i föreningen

- Vem/vilka är "egentligen" ytterst ansvariga för det som händer i föreningen?
- Vem/vilka har det formella ansvaret för föreningens skötsel?
- Kan ansvar delegeras? Kan styrelsen fransäga sig ansvaret?
- Kan medlem bli formellt ansvarig?
- Kan anställda bli ansvariga?

Styrelsens ansvar

Styrelsen skall gemensamt:

- verkställa beslut fattade vid årsmötet
- utveckla föreningen enligt stadgar och ändamål
- tillse att föreningens avtal och regler följes
- planera, leda och fördela (med tydlig delegation) arbetet inom föreningen
- förvalta föreningens medel
- vara arbetsgivare (om personal finns)
- förbereda årsmötet
- tillse att samhällets lagar och regler följes

Ansvar för föreningen

H-regel → Den juridiska personen svarar med sina tillgångar för de skulder som kan uppkomma i föreningen

dock .. → I de fall då föreningens företrädare inte sköter vad på den ankommer kan dessa bli ansvariga

Förhållandet till 3:e man

För att den rättskapabla föreningen (juridisk person) skall kunna fungera i förhållande till 3:e man, måste den företrädas av en eller flera fysiska personer.

Ställföreträdare	- främst styrelsen (som kan utse "VD")
Firmatecknade	- personer som fått styrelsens uppdrag i enlighet med stadgeföreskrift
Allmänna fullmaktregler	- t ex ställningsfullmakt

"Sysloman"

"Vardar man av annan ombunden, att å dess vägnamågot syssla och uträtta, och säger där ja till; tage fullmakt och ligge där sedan hans vårdnad å; göre och redo och besked för det som händer får"

(Västgötingen)

Styrelsens ledamöter har fått medlemmarnas förtroende att sköta och tillvarata föreningens intressen.

Styrelsen är **sysloman**



SISU

Föreningens företrädare



- Styrelsen är alltid företrädare!
- Även andra kan vara företrädare:
- Enskilda styrelseledamöter
- Chefstjänsteman
- Sektionsstyrelse
- Ställningsfullmakt
- Särskild skriftlig fullmakt
- ??

= Behöriga företrädare!!

SISU

Firmateckning

- Föreningens firma tecknas av styrelsen eller om denna så beslutar av två styrelseledamöter gemensamt eller av en eller flera särskilt utsedda personer (*stadgoföreskrift*).
- Praktisk handläggning / Riskbegränsning
- Olika konton - olika firmatecknare
- Beloppsbegränsningar
- Överlämna prot. utdrag till t.ex. sporthandlar'n m.fl.
- Hur man skriver under!



Skriv alltid under i föreningens namn!

SISU

Delegation

- Vem tecknar föreningens firma?
 - hela firman? Juridisk person eller delad med ekonomi. exempel;
- 1. föreningens firma tecknas av två styrelseledamöter i förening
- 2. föreningens firma tecknas av samtliga styrelseledamöter var för sig. Föreningens bank- och postgiro samt löpande ekonomiska transaktioner tecknas av kassören och ordföranden, två i förening.

Hur gör vi med sektionen?

Hur gör vi med "lagkassan"?

SISU

De flesta föreningar betalar idag via datorer, då är det viktigt hur kontrollen sker före betalning.

Attestregler blir allt viktigare



SISU

Behörighet - Befogenhet

Behörighet

— Den som genom sin ställning eller genom särskilt beslut (fullmakt) har fått rätt att företräda föreningen kan sägas ha **behörighet** att företräda föreningen.

Befogenhet

— Behörigheten kan inskränkas genom att t.ex. i en fullmakt ange inom vilka gränser avtal får träffas för föreningens räkning.
— Den begränsade rätten kallas firmatecknarens **befogenhet**.



SISU

Ansvar

Skadeståndsansvar

Den som har fått medlemmarnas förtroende har påtagit sig ett ansvar. Bristande ansvar kan medföra skadeståndsanspråk

Straffrättsligt ansvar

Om förening bryter mot ex vis lag, kan de som "fått förtroendet" straffas (fängelse och/eller böter)

Personligt betalningsansvar

- * Borgensåtagande
- * Skatter och avgifter
- * Om föreningen ej är juridisk person



SISU

Skadeståndsansvar

- Föreningsinternt skadeståndsansvar
 - Ansvarfrihet vid årsmöte
 - Vad gör man om ansvarfrihet ej beviljas?
 - Styrelsen avgår
 - Utreda och väcka skadestånd inom ett år!
 - Ansvarfrihet gäller ej inte brottslig gärning eller dolda fel
- Externt skadeståndsansvar
 - Borgenär kan stämma styrelsen för orsakad ekonomisk skada
 - Fråga om brister i säkerheten (jmf Leksands- och Våxjöfallen)
 - Den som går i borgen går i...



SISU

Fråga om ansvarfrihet för styrelsen

- Revisorerna skall i sin berättelse yttra sig i ansvarsfrågan och skall i sin funktion företräda medlemmarna.
- Årsmötet kan bevilja hela styrelsen eller enskilda styrelseledamöter ansvarfrihet.
- Oavsett vad revisorerna föreslår kan mötet besluta i annan riktning.
- Föreslår revisorerna ansvarfrihet och mötet så beslutar, **avstår** medlemmarna från möjligheten att framställa skadeståndsanspråk mot styrelsen.
- Den nyvalda styrelsen (ingen torde välja den styrelse som man inte beviljar ansvarfrihet) har då i praktiken att för föreningens medlemmar överväga om rättsliga åtgärder skall vidtas.
- Talan om skadestånd skall i sådant fall göras inom ett år från det att förvaltnings- och revisionsberättelsen presenteras.



SISU

Villkorlig ansvarfrihet

"Villkorlig ansvarfrihet" kan användas när revisorerna inte hunnit med att göra sin granskning (tidsfaktorn) – men där man inte tror det föreligger några konstigheter. I annat fall ska möte inkallas för att fatta beslut i frågan."

På senare tid har revisorerna ofta ändrat praxis. De föreslår inte att ansvarfrihet beviljas – man så att säga överlåter det ställningstagandet helt till mötet/medlemmarna

SISU

Straffrättsligt ansvar

- Föreningens styrelse är skyldig att se till att brott inte begås i föreningen.
- Föreningen är skyldig att följa gällande lagstiftning.
- En juridisk person (föreningen) kan inte buras in – istället svarar föreningens företrädare.
- Viktigt med klarlagd ansvarsfördelning inom styrelsen.
- Fängelse eller böter för bl.a. skattebrott.



SISU

Personligt betalningsansvar

- Huvudregeln: Om allt sköts så bra man kan = ingen risk för personligt ansvar.
 - Dock: Om allt inte är som det ska... då kan det bli aktuellt med **personligt ansvar**.
 - Föreningen är ingen juridisk person. (inga gällande stadgar, ingen vald styrelse, fel firma).
 - Främst gäller det skatter och avgifter Skattebetalningslagen (SFS 1997:483)
- Om företrädare för jur. pers. inte i rätt tid gjort föreskrivet skatteavdrag eller i övrigt underlåtit att betala skatt (även arbgavg) är företrädaren tillsammans med en juridiska personen skyldig att betala skatt, ränta och straffavgift
- Går i borgen



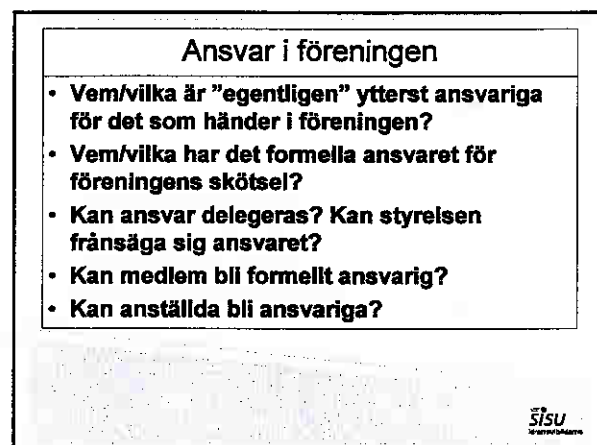
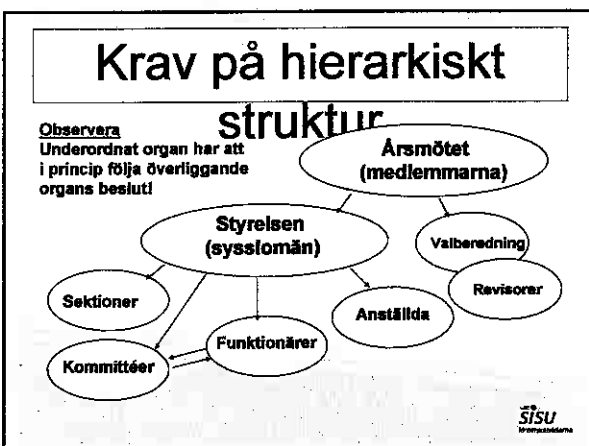
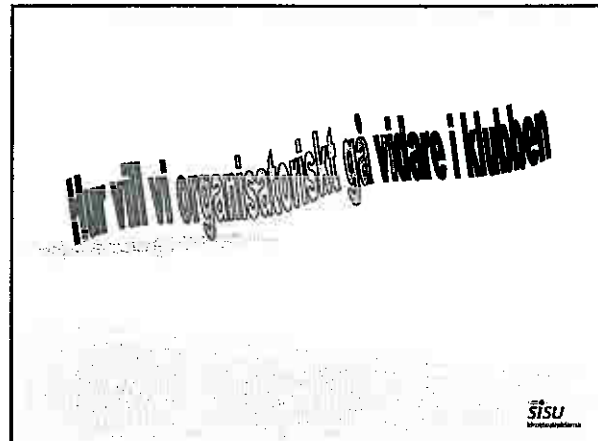
SISU

Att ge ansvar – Att ta ansvar

- Att ta ansvar är att söka den information/kunskap jag behöver
- Att ta ansvar är att tala om/önska vilken kompetensutveckling jag önskar
- Att ta ansvar är att också våga säga NEJ
- Att ta ansvar är att säga till om något är fel, jag inte gillar o s v
(Men att säga det till den det gäller, i stället för om den det gäller)



SISU



Styrelsens ansvar

Styrelsen skall gemensamt;

- verkställa beslut fattade vid årsmötet
- utveckla föreningen enligt stadgar och ändamål
- tillse att föreningens avtal och regler följes
- planera, leda och fördela (med tydlig delegation) arbetet inom föreningen
- förvalta föreningens medel
- vara arbetsgivare (om personal finns)
- förbereda årsmötet
- tillse att samhällets lagar och regler följes

SISU
Svenska Ishockeyförbundet

Ansvar för föreningen



H-regel → Den juridiska personen svarar med sina tillgångar för de skulder som kan uppkomma i föreningen

dock .. → I de fall då föreningens företrädare inte sköter vad på den ankommer kan dessa bli ansvariga

SISU
Svenska Ishockeyförbundet

Föreningens företrädare



- Styrelsen är alltid företrädare!
Även andra kan vara företrädare:
- Enskilda styrelseledamöter
- Chefs tjänsteman
- Sektionsstyrelse
- Ställningsfullmakt
- Särskild skriftlig fullmakt
- ??

= Behöriga företrädare!!

SISU
Svenska Ishockeyförbundet

De vanligaste skälen att ombilda

- Klubben växer så att den blir för stor (medlemmar) och ohanterlig (styrelsen)
- En del/sektion växer mycket mer än övriga – för dominerande!
- En del/sektion kommer att satsa på elitnivå (ofta lagspel)
- Ekonomi – dominans – avundsjuka m.m.
- Allt för svag/stark styrelse/ledargrupp.
- Föreningen äger anläggningar
- Det är för spretig ekonomi (lagkassor, dolda tillgångar i sekt. m.m)
- Svårt att ha kontrollen, men man (styrelsen) har ansvaret!

SISU
Svenska Ishockeyförbundet

Föreningsförändringar/ -ombildningar

- Flersektionsföreningar bildas eller delas upp i specialföreningar
- Någon sektion eller medlemsgrupp vill lämna på grund av.....
- Sk Allianser av allehanda slag bildas
- Särskilda tävningsföreningar bildas
- Farnarklubbarnas antal ökar (Pappersföreningar?)
- Föreningar delas mellan elit och ungdom
- Föreningar med felaktiga syften förekommer
- IdrottsAB

Obs! Risk finns för att vissa föreningar inte längre är (allmännyttiga) ideella föreningar!

SISU
Sportutvärdering



Så här tyckte ni senast

- Lutar åt att "sektionsstyrelser" och dess årsmöten inte fungerar helt bra.
- Det är långt ifrån alla som ser ett problem i att få tillräckligt många ledare att ställa upp.
- Generellt bör en förändring komma till stånd, men inte för drastisk.
- Stor spridning i om man vet/har förstått sin delegation.
- Klart framgår att "HS" inte har för stor makt.
- Bara delvis anser ni att klubben bör drivas som idag.

SISU
Sportutvärdering

En förening med många aktiviteter kan vara en ensektionsförening!!

Är grunden i föreningslivet

- + bra kontroll över verksamhet och budget.
- + stark styrelse, hög arbetsbelastning och där kanske ledamot är verksamhetsansvarig för Lex skidor
- styrelsen får stort ansvar och hög arbetsbelastning (får ta alla "idrottsfrågor")
- svårt nå ut – kommunicera med alla intressen



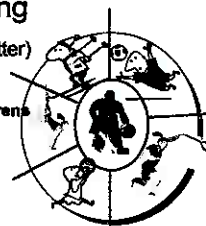
BK Bollen

SISU
Sportutvärdering

Flersektionsförening

(vanligaste formen vid flera idrotter)

- + samlar alla, ett medlemskap
- + stark mot sponsorer, kommun, konkurrens
- + samsyn
- + tydlighet i ekonomi och agerande utåt
- + alla intäkter går till förening (styrelsen beslutar/delegerar)
- + förhandlar i ett namn
- + sparar antal organisationsledare??



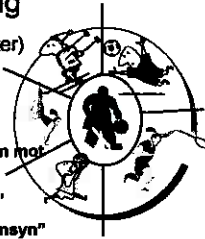
BK Bollen

SISU
Sportutvärdering

Flersektionsförening

(vanligaste formen vid flera idrotter)

- svagaste länken i kedjan
- hela föreningen måste vara solidarisk
- interna strider styrelse sektioner, sektion mot sektion
- sektioner skapar egna "dolda tillgångar"
- få ledare har stort ansvar men mindre "insyn"
- mycket tydlig delegation, kräver fler organisationsledare i sektionerna



BK Bollen

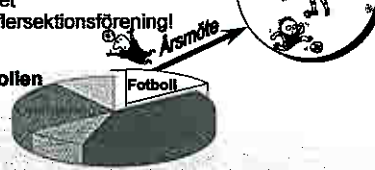
SISU
Sportutvecklings

Föreningsombildning: Uppdelning

- Platsen i seriesystemet, tillgångar?
- Spelaravtal, licenser?
- Vad händer om spelare vägrar?
Jfr Skånefallet
- Allians i.st.f flersektionsförening!

BK Bollen

Fotboll



"Nya Fotbollsklubben"

SISU
Sportutvecklings

Uppdelning av förening

Plats i seriesystemet?

Spelaravtal, spelarlicenser?

Arsmötesbeslut

Nya
fotboll-
föreningen

Sektionens
tillgångar?



Fotbollssektionen läggs ned – ny fotbollsförening bildas!

SISU
Sportutvecklings

Föreningsombildning: Utbrytning

Spelarna lämnar föreningen
och bildar en ny!

BK Bollen

Fotboll

"Nya Fotbollsklubben"
Nytt namn skall fram



SISU
Sportutvecklings

Utbrytning ur förening

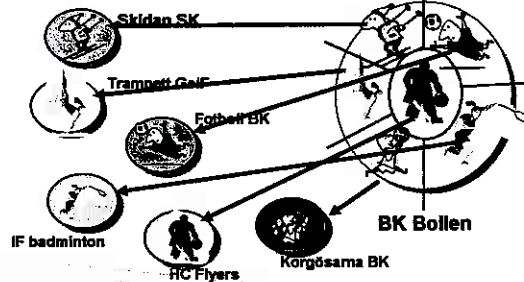
Spelarna lämnar föreningen och bildar en nyt!

BK Bollen "Nya fotbollsklubben"

Vilka formella beslut behövs vid en utbrytning?

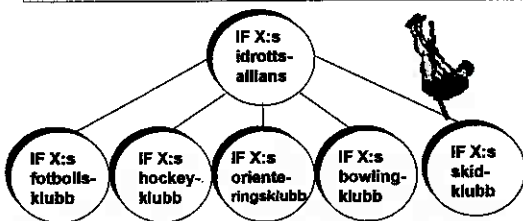
SISU
Sportutbildning

Uppdelning av flersektionsförening



SISU
Sportutbildning

Uppdelning till allians



Vilka fördelar finns med att dela upp och hålla samman

SISU
Sportutbildning

Föreningsombildning: Allianser

Allianser kan skapas för olika syften

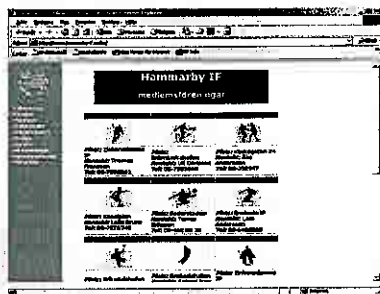
- Allianser för samordning och opinionsbildning - (t ex HISO)
- Allians i stället för flersektionsförening - (DIF, IFK L-ö, Husum m fl)
- Arrangörsallianser och Tävlingsallianser - (t ex O-ringen)
- Allianser som äger/driver anläggningar
- Bingo & Lotteri Allianser

Inom idrottsrörelsen definieras en allians som en lokal ideell förening bestående av andra föreningar!
Alliansföreningen kan inte bli medlem i RF/SF

Risker med allianser??

SISU
Sportutbildning

Ombildning av gamla traditionella flersektionsföreningar



Från en flersektionsförening
Till flera ensektionsföreningar
Samt en idrottsallians

SISU
Sportutveckling

Så här gick det till i Husum



SISU
Sportutveckling



Husums IF
Fotbollsklub

Var ca 900 medlemmar i
sju sektioner

Bakgrund och process

- Ishockeyn på väg till näst högsta serien vid den tiden – div.1
- Ishockeyn omsatte då 3-400', övriga mellan 2500-13500'.
- Risk att hockeyn blir för dominant.
- Dolda tillgångar i sektionerna.
- Orienteringen gick sin väg, men kvar i klubben
- Skidor backhoppning mer samarbete med FV – vill finnas kvar
- Klubben äger stora tillgångar – ishall, uppvärmd konstgräsplan bl.a.
- Processen pågick i ett och ett halvt år (höst 93 – vår 95)

SISU
Sportutveckling



Husums IF
Fotbollsklub

- Mycket tydliga avtal mellan parterna inför ombildning – viktigt!
- Motstånd bland äldre medlemmar.
- Checklistor in i minsta detalj, bl.a för hur fördelning av bidrag (600'/år) via nyckeltal, hyra av anl. kansli, anställda, vem äger vad samt formalia (styrelse 5 pers får ej sitta i övriga Husumföreningar).
- Första två – tre åren mycket "wilda western" – jobbigt för alliansstyrelsen.
- Hockeyn gick i konkurs 1998 – får ej ha Husumemblemet, men är f.ö. med i familjen

SISU
Sportutveckling



IDAG

- Ordföranden tveksam före, men idag övertygad. Även de flesta andra nöjda.
- Har stora värden att bevara
- Tillkommit tre sektioner
- 960 medlemmar + "supporterdel" på ca 300 medl.
- Känner att man kan påverka politiskt.



Föreningsombildning: Farnmarklubbproblematiken

- Varför bildas farnmarklubbbar?
 - En ren tävlingsfråga, eller?
- Vem bestämmer i/över farnmarklubbbar?
- Medlemskap i SF?
- Pappersförening?
- Felaktiga signaler??
- Fusk???

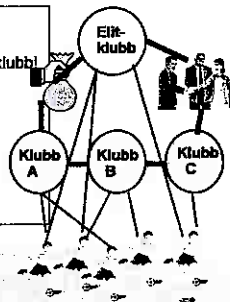


Se över Tävlingsreglerna!!



Föreningsombildning: Elit- /Tävlingsklubbbar

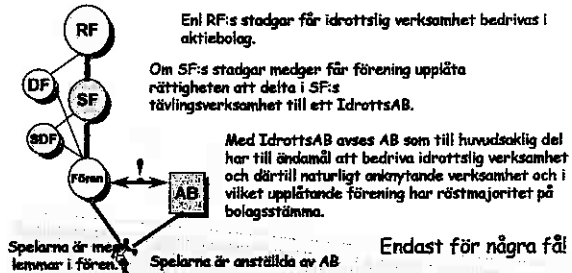
- Tre föreningar kommer överens om idrottsligt samarbete (avtal/finans)!!
- De bästa spelarna "placeras" i en elitklubb!
- Vem bestämmer i/över elitklubben??
- Vilka är medlemmar??
- Finns det några risker??
- Alternativ ass.form??



Tänk efter före!!



IdrottsAB (En alternativ associationsform för idrottslig verksamhet)



Enl RF:s stadgar för idrottslig verksamhet bedrivs i aktiebolag.

Om SF:s stadgar medger för förening upplåta rättigheten att delta i SF:s tävlingsverksamhet till ett IdrottsAB.

Med IdrottsAB avses AB som till huvudsaklig del har till ändamål att bedriva idrottslig verksamhet och där till naturligt anknyttande verksamhet och i vilket upplåtande förening har röstmajoritet på bolagsstämma.

Spelarna är medlemmar i fören.

Spelarna är anställda av AB

Endast för några få!





En "gruppuppgift" inför dagen

- Vilka är de tre viktigaste **organisatoriska** förändringarna du vill se i Ekerö IK de närmaste två åren. Lista dem!
- Sök nu upp den du tycker dig känna minst i salen och bilda en minigrupp (två och två). Det blir en tre-grupp.
- Diskutera under minuter era motiv samt "vaska" fram de två viktigaste förändringarna ni ser (bland dem ni noterat). Fördjupa gärna vilka ni är också om tid finns.
- Sök upp den tvåpersongrupp ni tror er känna minst och diskutera fram den viktigaste organisatoriska förändringen ni kan bli överens om. Hinner ni, försök även komma överens om den näst viktigaste frågan.
- I denna tregrupp skall ni göra en swotanalys av denna "viktigaste" fråga. Tidminuter.



Ansvar i föreningen

- Vem/vilka är "egentligen" ytterst ansvariga för det som händer i föreningen?
- Vem/vilka har det formella ansvaret för föreningens skötsel?
- Kan ansvar delegeras? Kan styrelsen fransäga sig ansvaret?
- Kan medlem bli formellt ansvarig?
- Kan anställda bli ansvariga?

Sisu

Styrelsens ansvar

Styrelsen skall gemensamt:

- verkställa beslut (frånda vid ärendet)
- utreda föreningen enligt stadgar och ändamål
- försäkra att föreningens avtal och regler följes
- planera, leda och fördela (med tydlig delegation) arbetet inom föreningen
- förvalta föreningens medel
- vara arbetsgivare (om personal finns)
- förbereda årsredovisning
- försäkra att samtliga lagar och regler följes

Sisu

Ansvar för föreningen



H-regel ⇒ Den juridiska personen ansvarar med full tillgång för de skulder som kan uppkomma i föreningen

dock .. ⇒ I de fall då föreningens företrädare inte sköter vad på den ankommer kan dessa bli ansvariga

Sisu

Föreningens företrädare



- **Styrelsen är alltid företrädare!**
- Även andra kan vara företrädare:
- Enskilda styrelseledamöter
- Chefstjänsteman
- Sektionsstyrelse
- Ställningsfullmakt
- Särskild skriftlig fullmakt
- ??

= Behöriga företrädare!!

Sisu

Ombildning av föreningar

Sisu

De vanligaste skälen att ombilda

- Klubben växer så att den blir för stor (medlemmar) och ohanterlig (styrelsen)
- En del/sektion växer mycket mer än övriga – för dominerande!
- En del/sektion kommer att satsa på elitnivå (ofta lagspel)
- Ekonomi – dominans – avundsjuka m.m.
- Allt för svag/stark styrelse/ledargrupp
- Föreningen äger anläggningar
- Det är för spretig ekonomi (lagkassor, dolda tillgångar i sekret. m.m)
- Svårt att ha kontrollen, men man (styrelsen) har ansvaret!

Sisu

Föreningsförändringar/ -ombildningar

- Flersektionsföreningar bildas eller delas upp i specialföreningar
- Någon sektion eller medlemsgrupp vill lämna på grund av.....
- Sk Allianser av allehanda slag bildas
- Särskilda tävlingsföreningar bildas
- Farnmarkklubbarnas antal ökar (Pappersföreningar?)
- Föreningar delas mellan elit och ungdom
- Föreningar med felaktiga syften förekommer
- IdrottsAB

Obs! Risk finns för att vissa föreningar inte längre är (allmännyttiga) ideella föreningar!

SISU



Så här tyckte ni senast

- Lutar åt att "sektionsstyrelser" och dess årsmöten inte fungerar helt bra.
- Det är långt ifrån alla som ser ett problem i att få tillräckligt många ledare att ställa upp.
- Generellt bör en förändring komma till stånd, men inte för drastisk.
- Stor spridning i om man vet/har förstått sin delegation.
- Klart framgår att "HS" inte har för stor makt.
- Bara delvis anser ni att klubben bör drivas som idag.

SISU

En förening med många aktiviteter kan vara en ensektionsförening!!

Är grunden i föreningslivet

- bra kontroll över verksamhet och budget.
- stark styrelse, hög arbetsbelastning och där kanske ledamot är verksamhetsansvarig för tex skidor
- styrelsen får stort ansvar och hög arbetsbelastning (för ta alla "idrottsfrågor")
- svårt på ut – kommunicera med alla intressen



BK Bollen

SISU

Flersektionsförening

(vanligaste formen vid flera idrotter)

- samlar alla, ett medlemskap
- stark mot sponsorer, kommun, konkurrens
- samsyn
- tydlighet i ekonomi och agerande utåt
- alla intäkter går till förening (styrelsen beslutar/delegerar)
- förhandlar i ett namn
- sparar antal organisationsledare??



BK Bollen

SISU

Flersektionsförening

(vanligaste formen vid flera idrotter)

- svagaste länken i kedjan
- hela föreningen måste vara soliderisk
- interna strider styrelse sektioner, sektion mot sektion
- sektioner skapar egna "dolda tillgångar"
- få ledare har stort ansvar men mindre "insyn"
- mycket tydlig delegation, kräver fler organisationsledare i sektionerna



BK Bollen

SISU

Föreningsombildning: Uppdelning

- Platsen i seriesystemet, tillgångar?
- Spelaravtal, licenser?
- Vad händer om spelare vägrar? Jfr Skånefallet
- Allians i.st.f flersektionsförening!

"Nya Fotbollsklubben"



BK Bollen

Årsmöte

Fotboll

SISU

Uppdelning av förening

Plats i seriesystemet?
Spelaravtal, spelarlicenser?
Årsmötesbeslut

Ny fotbollsförening

Sektionens tillgångar?

Fotbollssektionen läggs ned – ny fotbollsförening bildas!

SISU

Föreningsombildning: Utbrytning

Spelarna lämnar föreningen och bildar en ny!

BK Bollen

Fotboll

"Nya Fotbollsklubben"
Nytt namn skall fram

SISU

Utbrytning ur förening

Spelarna lämnar föreningen och bildar en ny!

BK Bollen

"Nya fotbollsklubben"

Vilka formella beslut behövs vid en utbrytning?

SISU

Uppdelning av flersektionsförening

Skidan SK

Trampolint GOLF

Färdklubben BK

IF Isbadminton

IF Ishockey

Korgbollens BK

BK Bollen

SISU

Uppdelning till allians

IF X:s Idrottsallians

IF X:s fotbollsklubb

IF X:s hockeyklubb

IF X:s orienteringsklubb

IF X:s bowlingklubb

IF X:s skidklubb

Vilka fördelar finns med att dela upp och hålla samman?

SISU

Föreningsombildning: Allianser

Allianser kan skapas för olika syften

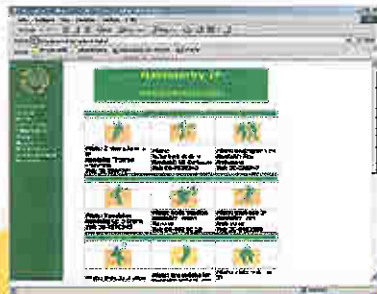
- Allianser för samordning och opinionsbildning - (t ex HISO)
- Allians i stället för flersektionsförening - (DIF, IFK L-o, Husum m fl)
- Arrangörsallianser och Tävlingsallianser - (t ex O-ringen)
- Allianser som äger/driver anläggningar
- Bingo & Lotteri Allianser

Inom idrottsrörelsen definieras en allians som en lokal ideell förening bestående av andra föreningar!
Alliansföreningen kan inte bli medlem i RFISF

Risker med allianser??

SISU

Ombildning av gamla traditionella fisersektionsföreningar



Från en fisersektionsförening
Till flera sektionersföreningar
Samt en idrottsallians

SISU

Så här gick det till i Husum!



SISU



**Husums IF
Fotbollsklub**

Var ca 900 medlemmar i
sju sektioner

Bakgrund och process

- Ishockeyn på väg till näst högsta serien vid den tiden – ev. i
- Ishockeyn omsatte då 3-400', övriga mellan 2500-13500'
- Risk att hockeyn blir för dominant.
- Dolda tillgångar i sektionerna.
- Orienteringen gick sin väg, men kvar i klubben
- Skidor backhoppning mer samarbete med FV – vill finnas kvar
- Klubben äger stora tillgångar – ishall, oppvarmad köksträspann bl.a.
- Processen pågick i ett och ett halvt år: 2001-02 – 2002-03

SISU



**Husums IF
Fotbollsklub**

- Mycket tydliga avtal mellan parterna inför ombildning – viktigt!
- Motstånd bland äldre medlemmar.
- Checklister in i minsta detalj, bl.a för hur fördelning av bidrag (600'/år) via nyckeltal, hyra av anl, kansli, anställda, vem äger vad samt formalia (styrelse 5 pers för ej satta i övriga Husumföreningar).
- Första två – tre åren mycket "wilda western" – jobbigt för alliansstyrelsen.
- Hockeyn gick i konkurs 1998 – får ej ha Husummedlemmet, men är f.ö. med i familjen

SISU



**Husums IF
Fotbollsklub**

IDAG

- Ordföranden tväksam före, men idag övertygad. Även de flesta andra nöjda.
- Har stora värden att bevara
- Tillkommit tre sektioner
- 960 medlemmar + "supporterdel" på ca 300 medl.
- Känner att man kan påverka politiskt.

SISU



2008-11-13

Ekerö kommun
Stadsarkitektkontoret
Box 205
178 23 EKERÖ

Yttrande över "Program för badhus på del av fastigheten Tappström 2:1 m fl"

Bakgrund

Många års blygsamma investeringar i idrottsanläggningar har lett till att det råder en skriande brist på idrottslokaler i Ekerö Kommun. Föreningarna tvingas hyra in sig i lokaler utanför kommunen eller säga nej till barn och ungdomar som vill börja.

Om vi i idrottsrörelsen och föreningslivet i övrigt fortsatt ska kunna bidra till att ta ansvar för kommunens ungdomar krävs nya lokaler och mötesplatser som är lämpade för verksamheten och kan ge det nödvändiga utrymmet för att växa och utvecklas. Det är därför med stor glädje vi nu konstaterar att idrotten äntligen har kommit upp på den politiska agendan. Konstgräsplanen för fotboll med modern friidrottsanläggning på Träkvistavallen som invigts under oktober är liksom planerna på badhus/simhall tecken på detta och efterlängtade steg i rätt riktning.

En simhall är emellertid oerhört dyr både att bygga och driva. Bara investeringskostnaden motsvarar antingen 5 sporthallar, 5 ridhus, 10 konstgräsplaner, 25 budo/danshus eller en lämplig mix av dessa anläggningar. Om kommunen i alla fall beslutar sig för att bygga en simhall anser vi att det är en självklarhet att ta steget fullt ut och direkt bygga en kombinerad simhall/sporthall på lämplig plats för att ta vara på synergieffekterna, både ekonomiskt och idrottsligt. En sådan anläggning skulle utan tvekan få en enorm betydelse för i stort sett alla kommunens invånare och innebära ett efterlängtat uppsving för såväl skolidrotten som föreningsidrotten. Finansieringen kan lösas på många olika sätt och i idrottsrörelsen är vi givetvis beredda att efter bästa förmåga bidra till detta t.ex. genom att söka sponsorer och bidrag från förbund och stiftelser som gav miljonbelopp till investeringen i Träkvistavallens upprustning.

Betydelsen av en genomtänkt och noga övervägd lokalisering/plats för en långsiktig lyckad satsning på en simhall/sporthall kan inte överdrivas. Vid upprättande av detaljplan enligt plan- och bygglagen ska frågan om lokalisering och platsval behandlas i programskedet. Tyvärr tvingas vi konstatera att aktuellt "Program för badhus på del av fastigheten Tappström 2:1 m fl" inte redovisar några som helst

Regler och föreskrifter vid skolors nyttjande av Träkvistavallen/Ekerövallen



Fastställt av Ekerö IK huvudstyrelse 2008-11-25

Alla skolor i Ekerö kommun har möjlighet att nyttja Träkvista- och Ekerövallens planer och samt Träkvistavallens ishall till 0-taxa. Träkvistavallen och Ekerövallen drivs av Ekerö IK med bidrag från Ekerö kommun och således har Ekerö IK ansvar för driften dessa anläggningar. Innan skolans nyttjande av anläggning skall detta dokument läsas igenom och skrivas under idrottslärare för de skolor som nyttjar Träkvista- och Ekerövallen. Dokumentet lämnas till vaktmästeri innan aktivitetens början. Bokning av anläggningarna sker till Träkvistavallens vaktmästeri.

Tel: 08-56033355
Mobil: 073-7030693
E-post: vaktisekeroik.com

Allmänna villkor för all bokning

- Bokad tid får ej överlåtas i andra hand utan att vaktmästare är informerad.
- Om bokning ej skall nyttjas skall detta meddelas till vaktmästeri i så god tid som möjligt.
- Tillträde till anläggning/ishall får inte ske utan att ansvarig ledare för bokningen är närvarande.
- Ekerö IK ansvarar ej för kundens/deltagarnas personliga eller föreningsägda (motsv) tillhörigheter. Var uppmärksam mot stöld!
- Det åligger kunden att ta del av och följa gällande utrymningsföreskrifter som gäller vid brand eller annan fara.
- Skulle skada uppkomma på anläggning eller inventarier genom att skolans personal eller elever är vållande till skadan blir skolan ersättningsskyldig.
- Bryter skolan mot villkor och regler för bokning, äger Ekerö IK rätt att, efter skriftlig varning, neka ytterligare bokningen med omedelbar verkan om inte bättring sker.
- Efter bokningstidens slut skall ansvarig lärare ansvara att anläggning ishallen/planer återställs i ursprungligt skick. Anläggningen/ishallen/planer ska vara grovstädad och iordningställd då skolan lämnar den i annat fall debiteras skolan för extrastädningen.
- Vid nyttjande av omklädningsrum/toalett/duschrum skall ansvarig lärare ansvara för att dessa är grovstädad vid överlämnade. Dvs undanplockning/upptorkning av matrester, tomglas, papper, muggar, påsar, schampo, tvål och dylikt. I annat fall debiteras skolan för extrastädning.
- Fotografering, video/filmupptagning får inte ske i omklädningsrum utan tillstånd.
- Cyklar och mopeder lämnas utanför anläggningen. Ingen cykel/mopedåkning på idrottsplatsområdet.

Följande regler gäller vid nyttjande av ishallen

- Skolornas elever vistas på anvisat område.
- Musikanläggning får endast användas av vaktmästarna.
- Isen får endast beträdas med skridskor.
- Ingen beträder isen innan ismaskinen är av pisten och sargporten stängd.
- Vid skridskoåkning skall hjälm användas.

Följande regler gäller vid nyttjande av konstgräsplanen

överväganden kring alternativa lägen. Den aktuella platsens fördelar framhävs också väldigt ensidigt när lämpligheten istället bör diskuteras på de påtagliga brister i flera avseenden.

Vi delar uppfattningen att ett lätt tillgängligt läge med goda kommunikationer är mycket viktigt och att kommunägd mark är en fördel men det är långt ifrån tillräckligt för att platsen ska vara lämplig. Exempel på andra krav som bör ställas men enligt vår bedömning svårigen eller inte alls kan tillgodoses på den nu föreslagna platsen är

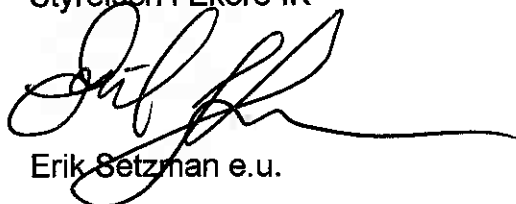
- Utrymme för samtidigt uppförande av sporthall, d v s en kombinerad simhall/sporthall.
- Närhet till befintliga idrottsanläggningar, t ex ishallar/fotbollsplaner, för att ta till vara samordningsfördelar m a p drift, service, infrastruktur, energihushållning m m.
- Rimligt avstånd till potentiellt störningskänsliga bostäder, förskolor etc.
- Expansionsmöjligheter med sikte på växande framtida behov samt utveckling av mötesplatsen med t ex allaktivitetshus, ungdomsgård, multisportanläggning etc.
- Enkel och trafiksäker vägenslutning/in- och utfart samt väl tilltagna parkeringsytor .

”Träffpunkt Träkvistavallen” och visionen om ett samlat sportcentrum kring Ekebyhovsdalen finns med i gällande översiktsplan för Ekerö kommun från 2005. Detta är ett tydligt exempel på ett område – det finns flera - med klart bättre förutsättningar för en lyckad långsiktig satsning på en värdefull mötesplats med idrotts- och aktivitetscentrum m m än den trångt belägna tomten i Ekendal bakom kommunhuset och Tappströmsskolan.

Låt oss sammanfattningsvis undvika misstaget att betrakta en så betydelsefull investering alltför kortsiktigt med uppenbar risk att än en gång bygga fast oss i en för trång lösning utan utvecklingsmöjligheter redan från början. Det vore oförlåtligt enligt vår mening. Överge därför planerna på ett badhus i Ekendal, utred och diskutera frågan och se till att få fram ett genomarbetat beslutsunderlag istället. Vi ser fram emot att få delta i en öppen dialog om en samlad satsning från alla intresserade krafter i kommunen på en kombinerad simhall/sporthall.

Med vänlig hälsning

Styrelsen i Ekerö IK



Erik Setzman e.u.

Regler och föreskrifter vid skolors nyttjande av Träkvistavallen/Ekerövallen



- Skolornas elever vistas på anvisat område.
- Dobbskor är förbjudet på löparbanorna. Endast jogging och spikskor för friidrott är tillåtna.
- Målburar återställs på anvisad plats efter nyttjande. (Mot staket på kortsidan.)
- Klättra ej i målnäten.
- Klättra ej i stängslen bakom målen.
- Återställ (kratta) hoppgrovar efter nyttjande.
- Plocka ihop redskap och återställ dessa till anvisad plats.

Följande regler gäller vid nyttjande av grusplanen

- Målburar återställs på anvisad plats efter nyttjande. (Utanför sidlinje)
- Klättra ej i målnäten.
- Klättra ej i stängslen bakom målen.

Följande regler gäller vid nyttjande av Ekerövallens gräsplan/grusplan.

- Målburar återställs på anvisad plats efter nyttjande. (Fastlåsta på anvisad plats)
- Klättra ej i målnäten

Som ansvarig idrottslärare har jag tagit del av dessa regler och föreskrifter i samband med bokning av Träkvistavallens planer och ishall samt Ekerövallens planer.

Ekerö 2008-xx-xx

.....
Underskrift av ansvarig idrottslärare

.....
Namnförtydligande av ansvarig lärare